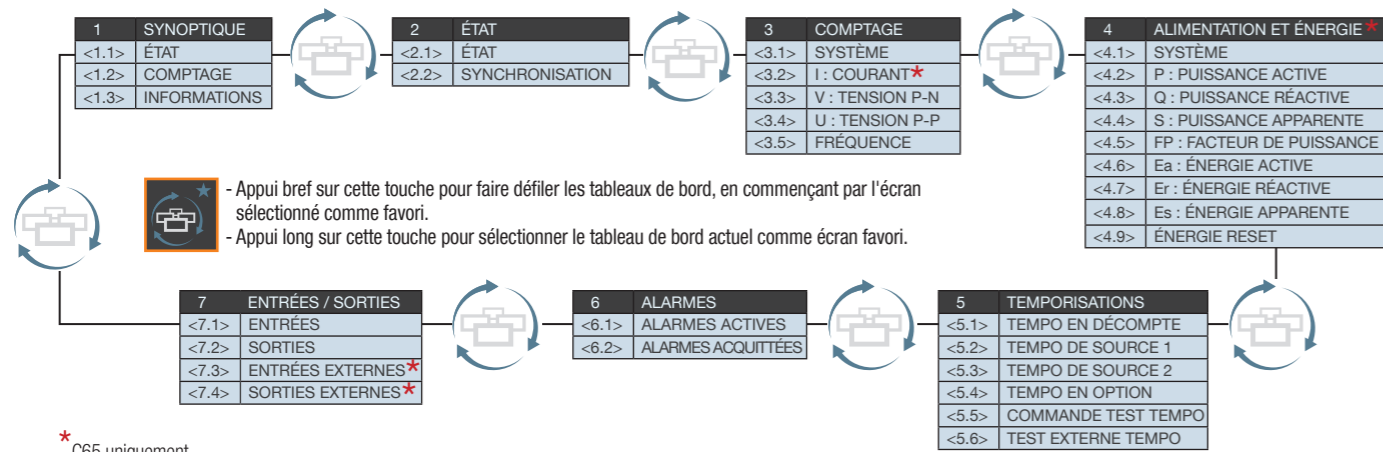
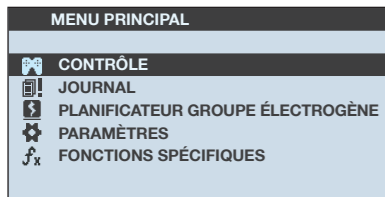


ÉTAPE 4 Visualisation

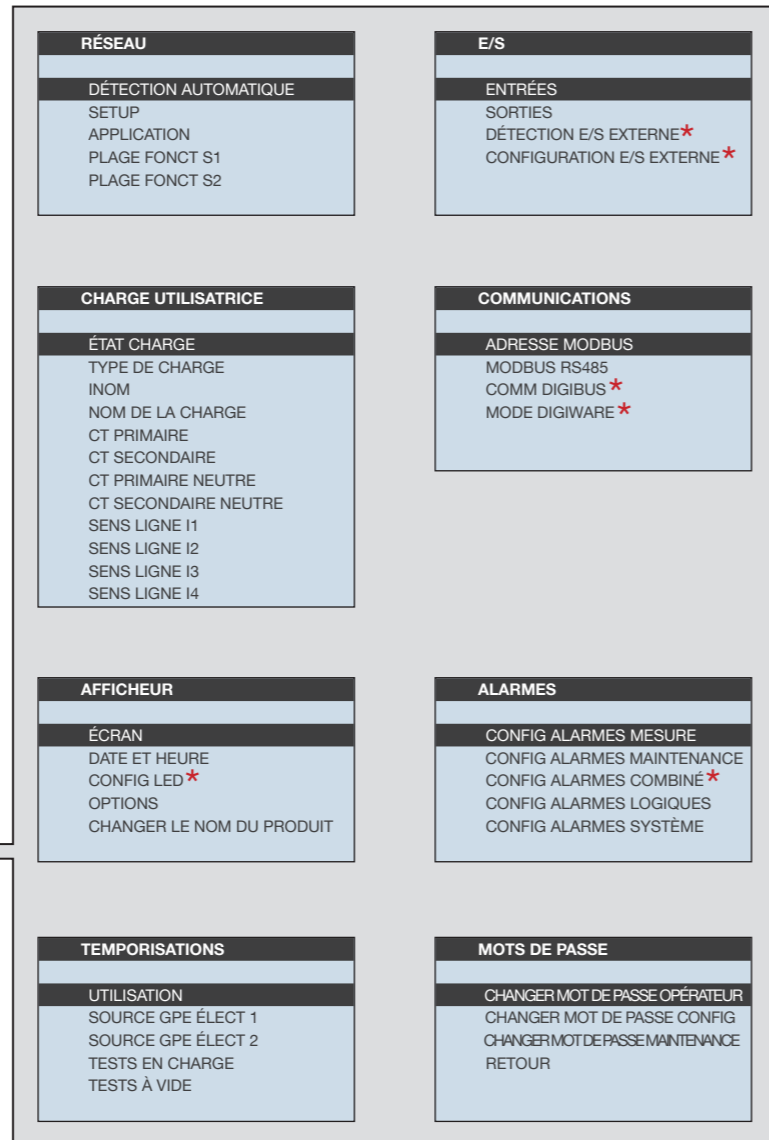
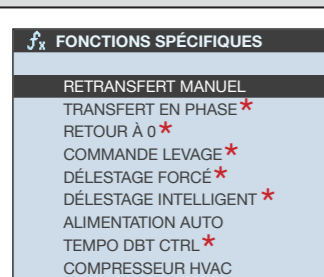
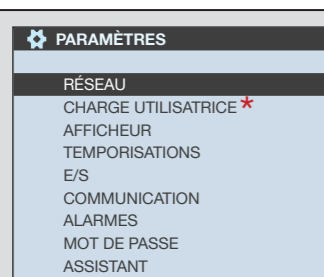
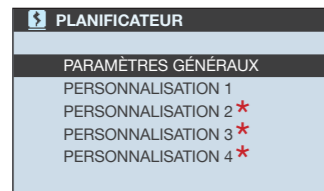
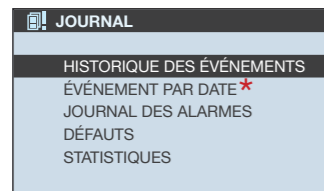
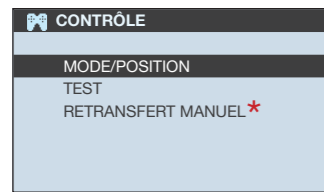


* C65 uniquement

ÉTAPE 5 Menus et programmation



- Appui bref sur cette touche pour revenir d'un niveau en arrière.
- Appui long sur cette touche pour accéder aux menus.



* C65 uniquement

socomec
Innovative Power Solutions



QUICK START FR

ATyS C55/65

Contrôleur

Opérations préalables

Vérifier les points suivants au moment de la réception du colis, après l'avoir déballé :

- Le bon état de l'emballage et du produit.
- La conformité de la référence du produit avec la commande.
- Le contenu du colis :
 - 1 contrôleur C65/55
 - 1 joint IP65 pour contrôleur (C65 seulement)
 - 4 vis de montage sur porte
 - 4 pattes de fixation sur platine

Avertissement

⚠ Risque d'électrocution, de brûlures ou de blessures aux personnes et/ou de dommages à l'équipement. Ce guide rapide est conçu pour du personnel dûment formé à l'installation et à la mise en service de ce produit. Pour plus d'informations, consulter le manuel d'instructions du produit disponible sur le site Internet de SOCOMEC.

- L'installation et la mise en service de ce produit sont réservées à des membres qualifiés et dûment autorisés du personnel.
- Les opérations de maintenance et d'entretien doivent être effectuées par des membres du personnel dûment formés et autorisés.
- Ne pas toucher les câbles de commande ou d'alimentation connectés au produit en présence de tension ou si celle-ci peut être activée, que ce soit directement via le secteur ou indirectement via les circuits externes.
- Toujours utiliser un équipement de détection de tension approprié pour confirmer l'absence de tension.
- Veiller à ce qu'aucun objet métallique ne puisse tomber dans l'armoire (risque de création d'un arc électrique).

Le non-respect des bonnes pratiques d'ingénierie et des présentes consignes de sécurité peut exposer l'utilisateur et d'autres personnes à des blessures graves, voire mortelles.

- ⚠** Risque de détérioration du dispositif
- En cas de chute du produit, ou s'il est endommagé d'une quelconque manière, il est recommandé de le remplacer dans son intégralité.
- Respecter les standards d'installation.

Accessoires

- Digiware I/O 10 (réf. 48290140)
 - Gateway M70 (réf. 48290222)
 - Alimentation auxiliaire 24 VDC du contrôleur (6W minimum type SELV) obligatoire avec les modules I/O 10
- * Pour plus d'informations, consulter le manuel d'instructions du produit dans le chapitre « Pièces de rechange et accessoires ».

Pièces de rechange

- Kit connecteurs (réf. 16090002)
- Pattes de fixation du contrôleur (réf. 16090005)
- Vis de montage du contrôleur (réf. 16090004)
- Joint IP65 pour contrôleur (réf. 16090001)



SIÈGE SOCIAL :
SOCOMECSAS,
1-4 RUE DE WESTHOUSE,
67235 BENFELD, FRANCE
www.socomec.com
Téléchargement de brochures, de catalogues et de manuels techniques

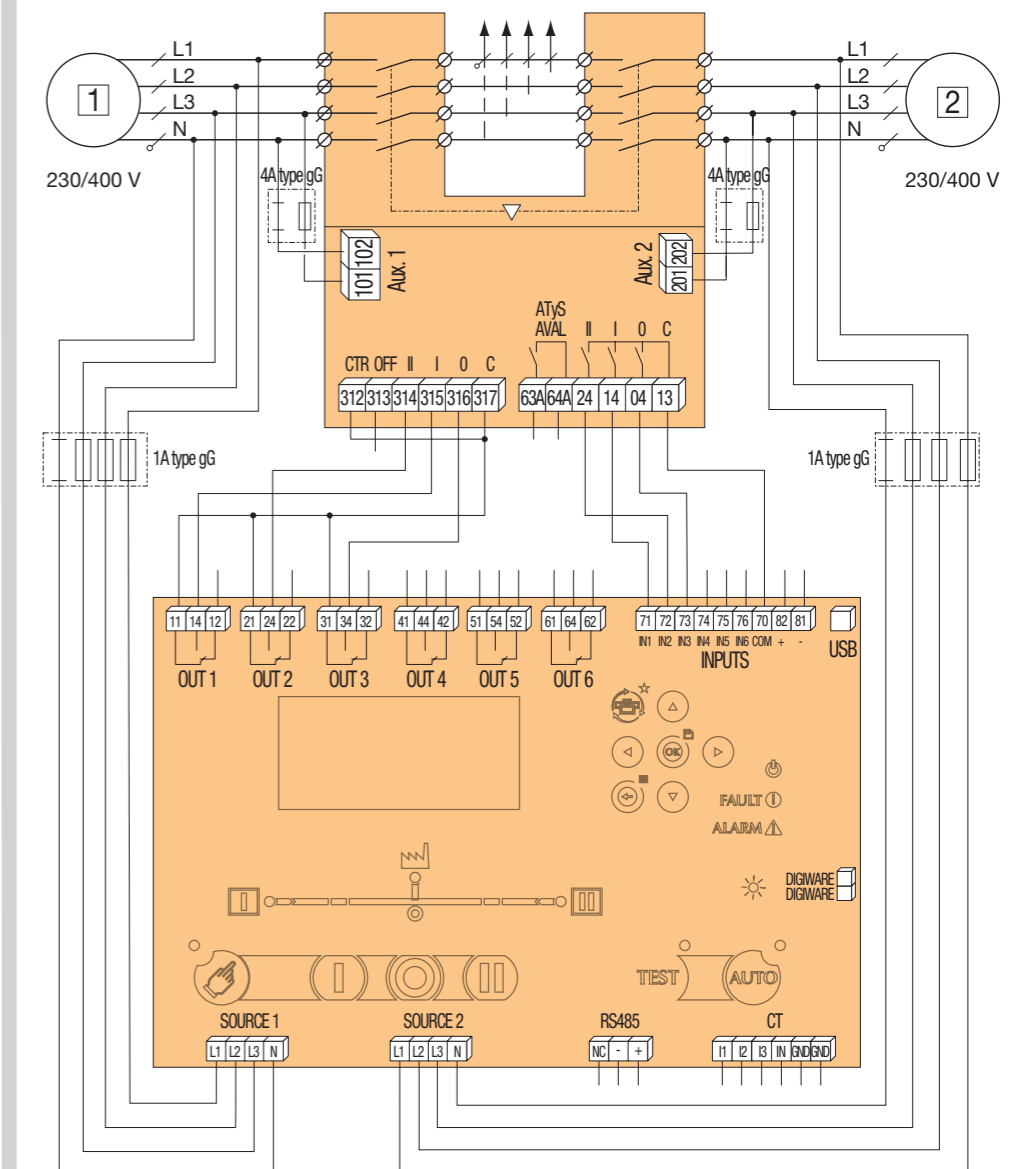
CEI 61010

Document non contractuel.
Peut être modifié sans avertissement.

Installation et mise en service

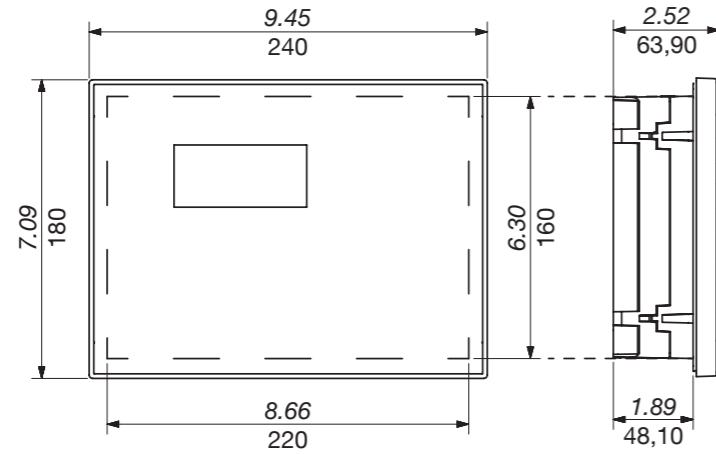


Schéma de connexion ATYS d



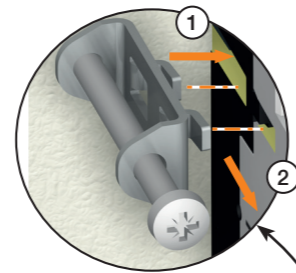
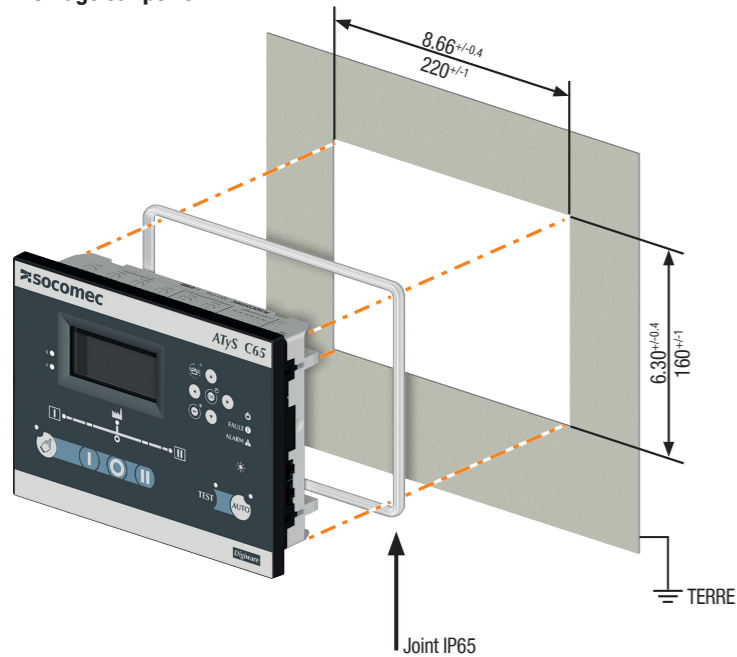
ÉTAPE 1A Dimensions du produit

Unités dimensions
in/mm



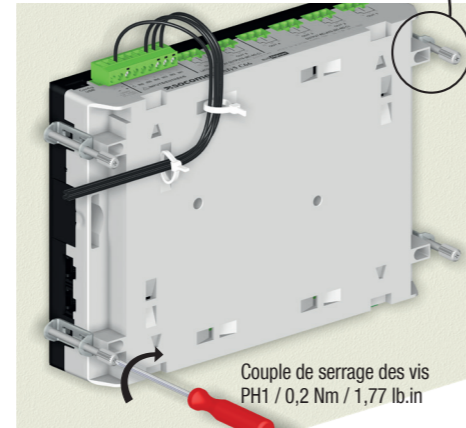
ÉTAPE 1B Montage et raccordements du contrôleur

Montage sur porte



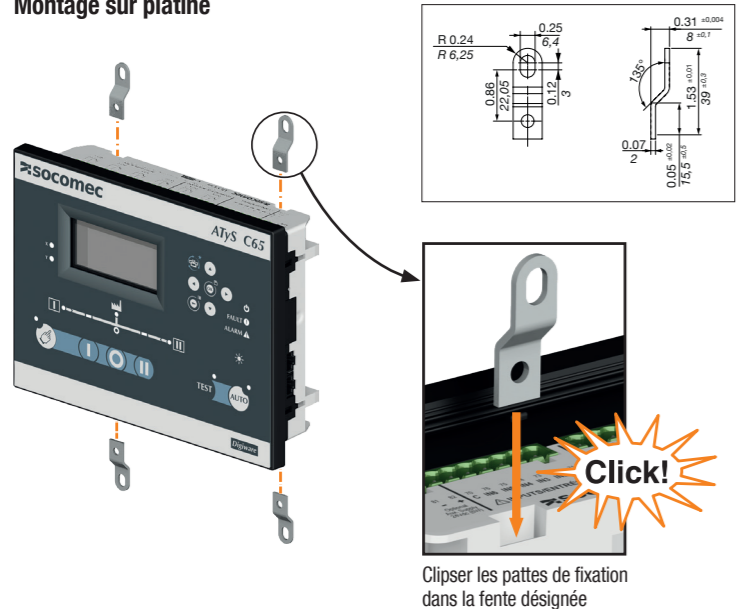
Introduire les 4 vis de fixation de la porte dans la fente désignée et les repousser pour les bloquer

Exemple de cheminement des câbles

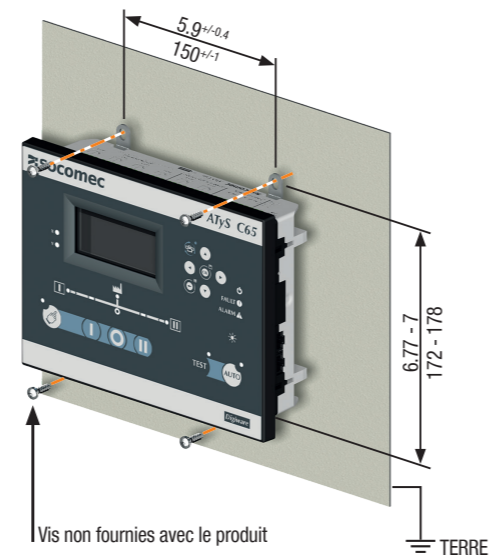


Couple de serrage des vis PH1 / 0,2 Nm / 1,77 lb.in

Montage sur platine

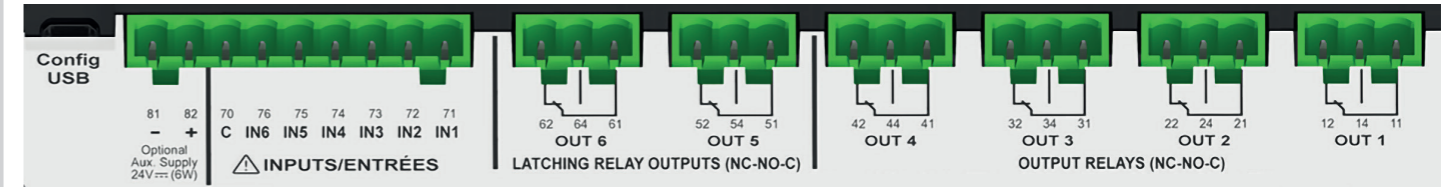


Clipser les pattes de fixation dans la fente désignée

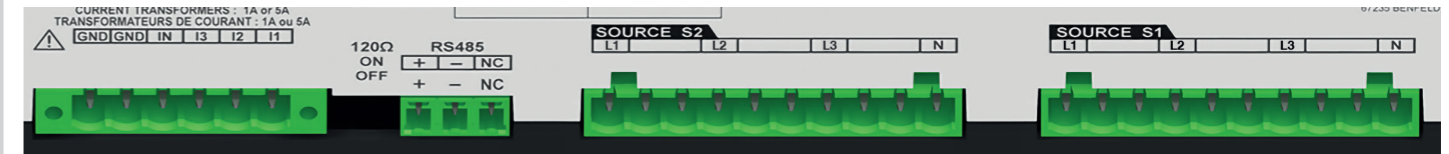


Vis non fournies avec le produit

ÉTAPE 2 Câblage du contrôleur



Vue du dessus

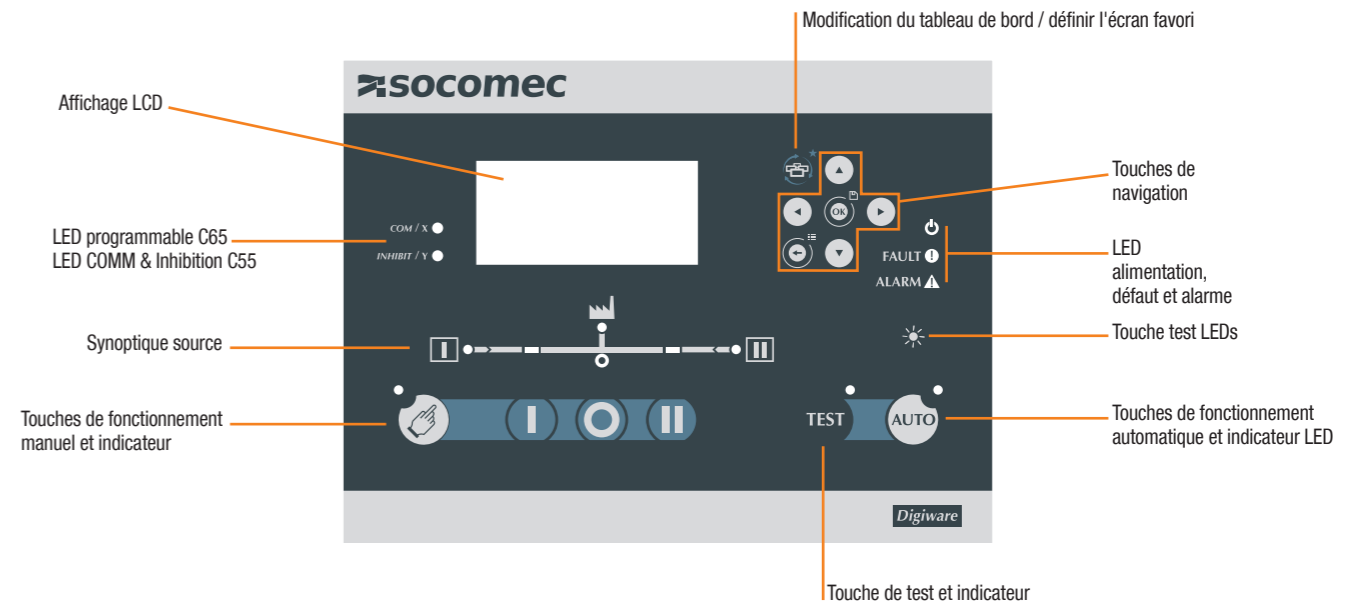


Vue de dessous

TYPE	BORNE N°	DESCRIPTION	CARACTÉRISTIQUES	SECTION RECOMMANDÉE
Entrées	71	IN1: entrée programmable	Ne pas alimenter à partir du point commun de la borne 70.	1.5-2.5mm ² AWG 16-14 Couple de serrage 0.5-0.6 Nm 4.4-5.3 Lb.in
	72	IN2: entrée programmable		
	73	IN3: entrée programmable		
	74	IN4: entrée programmable		
	75	IN5: entrée programmable		
	76	IN6: entrée programmable		
Alimentation auxiliaire	81/82	- : borne négative pour alimentation aux. + : borne positive pour alimentation aux.	12-24 VDC	1.5-2.5mm ² AWG 16-14 Couple de serrage 0.5-0.6 Nm 4.4-5.3 Lb.in
	12/14/11	OUT1 : réservé (interrupteur ODR1)	Contacts secs 8A / 277 VAC 50/60 Hz 5A / 24 VDC	
22/24/21	OUT2 : réservé (interrupteur ODR2)			
32/34/31	OUT3: sortie programmable			
42/44/41	OUT4: sortie programmable			
Relais groupe électrogène	52/54/51	OUT 5: sortie programmable (relais bistable)	Entrée CT 1A ou 5A	
	62/64/61	OUT 6: relais de démarrage groupe électrogène		
Transformateurs de courant	IN/3/2/11	Neutre CT / CT phase L3 / CT phase L2 / CT phase L1		
Interface de liaison série	RS485	Connexion RS485 - : borne négative du bus RS485 + : borne positive du bus RS485 NC : Terre	Bus RS485 isolé	Paire torsadée blindée LIYCY 0.14 to 1.5 mm ² / 30-14 AWG Couple de serrage 0,22 -0,25 Nm / 1.9-2.2 Lb.in
Digiware*	Bus Digiware	Point de connexion pour E/S 10 accessoires en option (une alimentation aux. 24 VDC 6W mini doit être raccordée)	Câble Digiware RJ 45	

* Pour plus d'informations, voir la fiche d'instructions du module E/S, réf 545597

ÉTAPE 3 Configuration



CONFIGURATION PAR ASSISTANT SMART :

Lors de la première mise sous tension, le contrôleur invite l'utilisateur à le configurer à l'aide de l'assistant. Pour accéder à l'assistant, saisir le code 1000 et la configuration se poursuivra comme suit :



Pour la configuration avancée, utiliser le menu Paramètres.