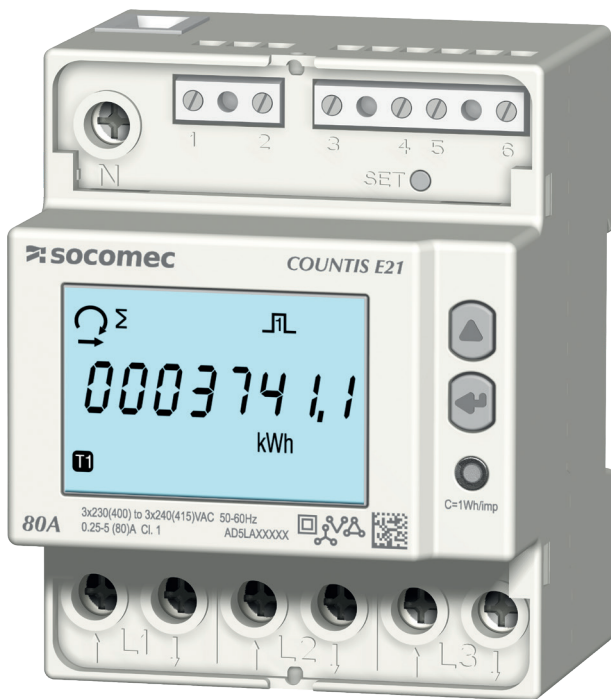
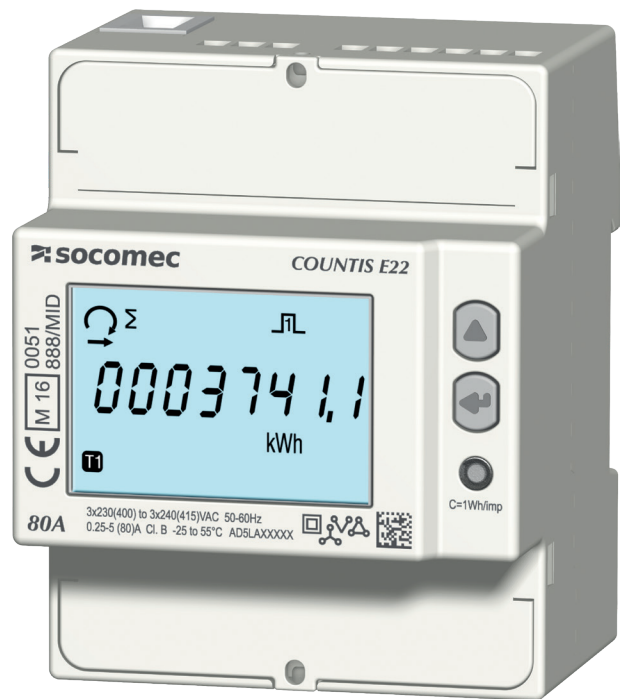


# COUNTIS E21/E22

Compteur d'énergie triphasé  
Direct - 80 A



COUNTIS E21



COUNTIS E22 - MID



1. DOCUMENTATION .....	3
2. DANGER ET AVERTISSEMENTS .....	4
2.1. RISQUES D'ÉLECTROCUTION, DE BRÛLURES OU D'EXPLOSION .....	4
2.2. RISQUES DE DÉTÉRIORATION DE L'APPAREIL .....	4
2.3. RESPONSABILITÉ .....	4
3. OPÉRATIONS PRÉALABLES .....	5
4. PRÉSENTATION .....	6
4.1. PRÉSENTATION COUNTIS E21/E22 .....	6
4.2. FONCTIONS .....	6
4.3. FACE AVANT .....	6
4.4. ECRAN LCD .....	7
4.5. DIMENSIONS .....	7
4.6. GRANDEURS ÉLECTRIQUES MESURÉES .....	8
4.6.1. MESURES .....	8
4.6.2. DÉFINITION DU BILAN D'ÉNERGIE .....	8
5. MONTAGE .....	9
5.1. RECOMMANDATION ET SÉCURITÉ .....	9
5.2. MONTAGE SUR RAIL DIN .....	9
6. RACCORDEMENT .....	10
6.1. RACCORDEMENT COUNTIS E21/E22 .....	10
6.2. RACCORDEMENT AU RÉSEAU ÉLECTRIQUE ET AUX CHARGES .....	11
7. CONFORMITÉ MID .....	12
8. CONFIGURATION .....	13
8.1. CONFIGURATION À PARTIR DE L'ÉCRAN .....	13
8.1.1. VUE DÉTAIL MENU "SETUP 1" .....	14
8.1.2. VUE D'ENSEMBLE DU MENU "SETUP 2" .....	14
8.1.3. VUE DÉTAIL MENU "SETUP 2" .....	15
9. UTILISATION .....	16
9.1. VUE DÉTAIL MENU TARIF 1 "TAR.1" .....	17
9.2. VUE DÉTAIL MENU TARIF 2 "TAR.2" .....	18
9.3. VUE DÉTAIL MENU TOTAL "TOT" .....	19
9.4. VUE DÉTAIL MENU VALEURS PARTIELLES ET BILAN D'ÉNERGIE "PAR.B" .....	20
9.4.1. DÉMARRAGE DU COMPTEUR D'ÉNERGIES PARTIELLES .....	21
9.4.2. ARRÊT DU COMPTEUR D'ÉNERGIES PARTIELLES .....	21
9.4.3. REMISE À ZÉRO DU COMPTEUR D'ÉNERGIES PARTIELLES .....	21
9.5. VUE DÉTAIL MENU VALEURS INSTANTANNÉES "RT" .....	22
9.6. VUE DÉTAIL MENU "INFO" .....	23
10. MESSAGES DE DIAGNOSTIC .....	24
10.1. PHASES MANQUANTES .....	24
10.2. INVERSION DE PHASES .....	24
10.3. DYSFONCTIONNEMENT .....	24
11. ASSISTANCE .....	24
12. CARACTÉRISTIQUES .....	25
13. LEXIQUE DES ABRÉVIATIONS .....	27

# 1. DOCUMENTATION

Toutes les documentations sur le COUNTIS E21/E22 sont disponibles sur le site internet à l'adresse suivante:  
[www.socomec.com/en/countis-e2x](http://www.socomec.com/en/countis-e2x)



## 2. DANGER ET AVERTISSEMENTS

Le terme «appareil» utilisé dans les paragraphes suivants fait référence au COUNTIS E21/E22.

Le montage, l'utilisation, l'entretien et la maintenance de ce matériel ne peuvent être effectués que par des professionnels formés et qualifiés.

Le non-respect des indications de la présente notice ne saurait engager la responsabilité de SOCOMEC.

### 2.1. Risques d'électrocution, de brûlures ou d'explosion

- Le montage et l'entretien de cet appareil ne doivent être effectués que par du personnel qualifié ayant une connaissance approfondie du montage, de la mise en service et de l'exploitation de l'appareil et disposant d'une formation appropriée. Il est censé avoir lu et compris les différentes mesures de sécurité et avertissements mentionnés dans la notice.
- Avant toute intervention sur l'appareil, couper les entrées tensions.
- Utilisez toujours un dispositif de détection de tension approprié pour confirmer l'absence de tension.
- Remplacez tous les dispositifs, les portes et les couvercles avant de mettre cet appareil sous tension.
- Utilisez toujours la tension assignée appropriée pour alimenter cet appareil.
- Installez l'appareil selon le montage préconisé et dans une armoire électrique adaptée.

**Si ces précautions n'étaient pas respectées, cela pourrait entraîner des blessures graves ou la mort.**

### 2.2. Risques de détérioration de l'appareil

Afin d'assurer le bon fonctionnement de l'appareil, veillez à respecter :

- la bonne installation de l'appareil.
- une tension maximale aux bornes des entrées tension de 288 VAC phase/neutre
- la fréquence du réseau indiquée sur le produit : 50 ou 60 Hz.
- un courant maximum de 80 A aux bornes des entrées courants (I1, I2 et I3).

**Si ces précautions n'étaient pas respectées, cela pourrait endommager l'appareil.**

### 2.3. Responsabilité

- Le montage, le raccordement et l'utilisation doivent être effectués selon les normes d'installation en vigueur.
- L'installation de l'appareil doit être conforme aux règles données dans cette notice.
- Le non-respect des règles d'installation de cet appareil peut compromettre la protection intrinsèque du produit.
- L'appareil doit être placé dans une installation elle-même conforme aux normes en vigueur.
- Tout cordon devant être remplacé, ne peut l'être que par un cordon aux caractéristiques assignées appropriées.

### 3. OPÉRATIONS PRÉALABLES

Pour la sécurité du personnel et du matériel, il est impératif de bien s'imprégner du contenu de cette notice avant la mise en service.

Au moment de la réception du colis contenant l'appareil, il est nécessaire de vérifier les points suivants :

- L'état de l'emballage,
- L'appareil n'a pas eu de dommage pendant le transport,
- La référence de l'appareil est conforme à votre commande,
- L'emballage comprend :
  - 1 produit
  - 1 kit de plombage (pour COUNTIS E22)
  - 1 Quick start

# 4. PRÉSENTATION

## 4.1. Présentation COUNTIS E21/E22

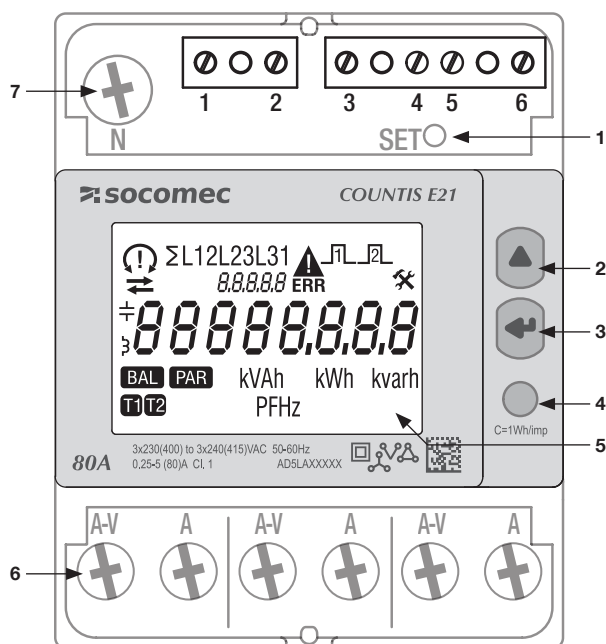
Les COUNTIS E21/E22 sont des compteurs d'énergie électrique active et réactive modulaire assurant la visualisation des consommations électriques. Ils sont destinés aux réseaux triphasés et permettent un raccordement direct jusqu'à 80 A.

## 4.2. Fonctions

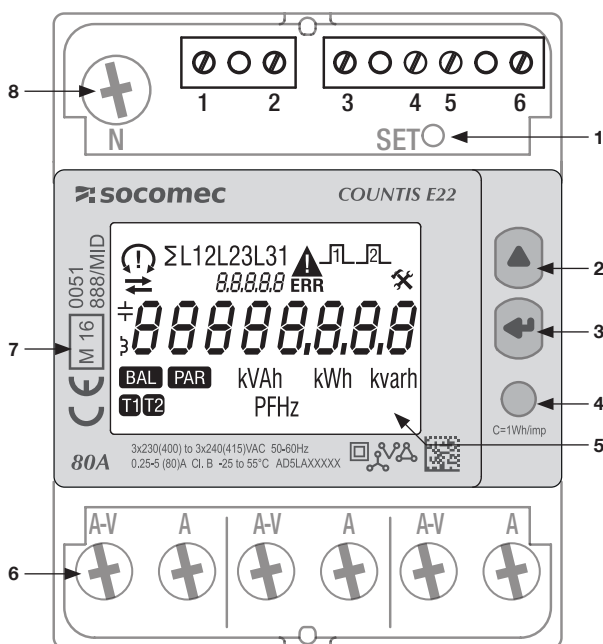
- Mesure et visualisation de l'énergie totale et partielle
- Gestion de deux tarifs : T1 / T2
- Mesure des paramètres électriques : I, U, V, f
- Puissance, facteur de puissance
- MID

Description	Référence
COUNTIS E21	4850 3062
COUNTIS E22	4850 3049

## 4.3. Face avant

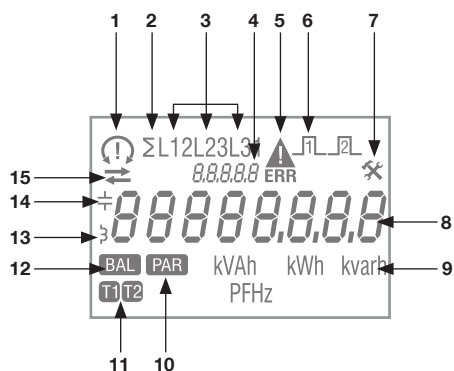


1. Bouton SET
2. Bouton UP
3. Bouton ENTER
4. LED métrologique
5. Ecran LCD
6. Connexion réseau triphasé
7. Connexion au neutre



1. Bouton SET
2. Bouton UP
3. Bouton ENTER
4. LED métrologique
5. Ecran LCD
6. Connexion réseau triphasé
7. Indications relatives à la certification MID
8. Connexion au neutre

## 4.4. Ecran LCD



1. Séquences des phases :

⌚ 132

⌚ 123

⚡ une ou plusieurs phases ne sont pas détectées

2. Valeur du système

3. Valeur par phase

4. Identification du menu en cours

5. Dysfonctionnement du produit. Le produit doit être remplacé

6. Sortie impulsion active

7. Menu Setup

8. Zone principale

9. Unité de mesure

10. Compteurs partiels. Clignotant = compteur partiel en arrêt

11. Indication du tarif

12. Bilan d'énergie

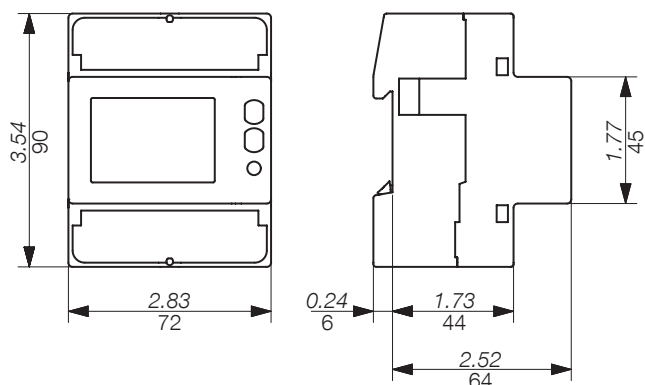
13. Valeur inductive

14. Valeur capacitive

15. Energie ou puissance importée (➡) ou exportée (⬅)

## 4.5. Dimensions

Dimensions : in/mm



## 4.6. Grandeurs électriques mesurées

### 4.6.1. Mesures

Les paramètres sont disponibles en fonction du modèle.

Valeurs instantanées	Symbole	Unité de mesure	Afficheur LCD
Tension simple	$\sum V$	V	●
Tension composée	$\sum U$		●
Courant	$\sum I$	A	●
Facteur puissance	$\sum PF$		●
Puissance apparente	$\sum S, S1, S2, S3$	kVA	●
Puissance active	$\sum P, P1, P2, P3$	kW	●
Puissance réactive	$\sum Q, Q1, Q2, Q3$	kvar	●
Fréquence	f	Hz	●
Séquence de phase	CW / CCW		●
Direction du courant	$\rightleftharpoons$		●
<b>Données enregistrées</b>			
Energie active et réactive totale	$Ea, Er$ ( $\sum$ & par phase)	kWh, kvarh	●
Energie apparente totale	$Eap$ ( $\sum$ )	kVAh	●
Energie réactive inductive et capacitive totale	$Er$ ( $\sum$ )	kvarh	●
Energie active réactive et apparente totale par tarif (T1/T2)	$Ea, Er$ ( $\sum$ )	kWh, kvarh	●
Energie réactive inductive et capacitive totale par tarif (T1/T2)	$Er$ ( $\sum$ )	kvarh	●
Energie active partielle par tarif (T1/T2)	$Ea$ ( $\sum$ )	kWh	●
Energie active, réactive et apparente partielle	$Ea, Er, Eap$ ( $\sum$ )	kWh, kvarh, kVAh	●
Bilan d'énergie	$\sum$	kWh, kvarh	●
<b>Autres informations</b>			
Tarif en cours	T	1/2	●
Compteurs partiels	PAR	START/STOP	●
Etat de sortie impulsion	$\lrcorner \lrcorner$	Active / Inact active	●

NOTE:  $\sum$  correspond à la somme des mesures par phase divisée par 3.

NOTE: En cas de connexion en 3 fils les valeurs de tensions phase-neutre, courant de neutre, puissance par phase, facteur de puissance par phase et les énergies par phase ne sont pas disponibles.

### 4.6.2. Définition du bilan d'énergie

	Formule
kWh	(+kWh T1) – (-kWh T1) + (+kWh T2) – (-kWh T2)
kvarh	(+kvarh T1) – (-kvarh T1) + (+kvarh T2) – (-kvarh T2)



# 5. MONTAGE

Les paragraphes suivants décrivent le montage de l'appareil.

## 5.1. Recommandation et sécurité

Se reporter aux consignes de sécurité (chapitre "2. Danger et avertissements", page 4)

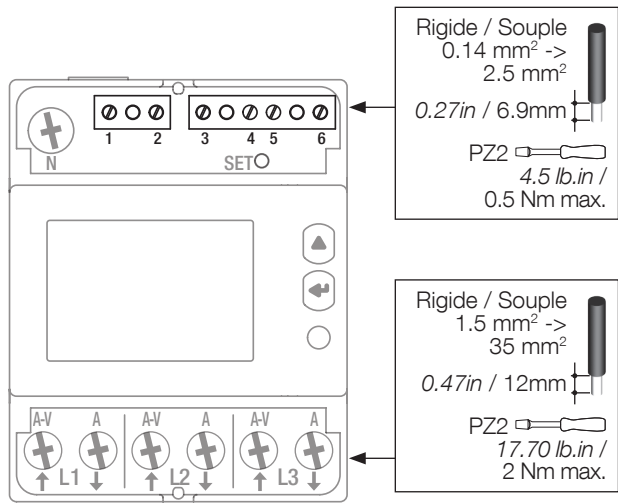
- Eviter la proximité avec des systèmes générateurs de perturbations électromagnétiques,
- Eviter les vibrations comportant des accélérations supérieures à 1 g pour des fréquences inférieures à 60 Hz.

## 5.2. Montage sur rail DIN

Les COUNTIS E21/E22 peuvent être encliquetés sur un rail DIN de 35 mm (EN 60715TM35). Ils doivent être utilisés dans des armoires électriques.

# 6. RACCORDEMENT

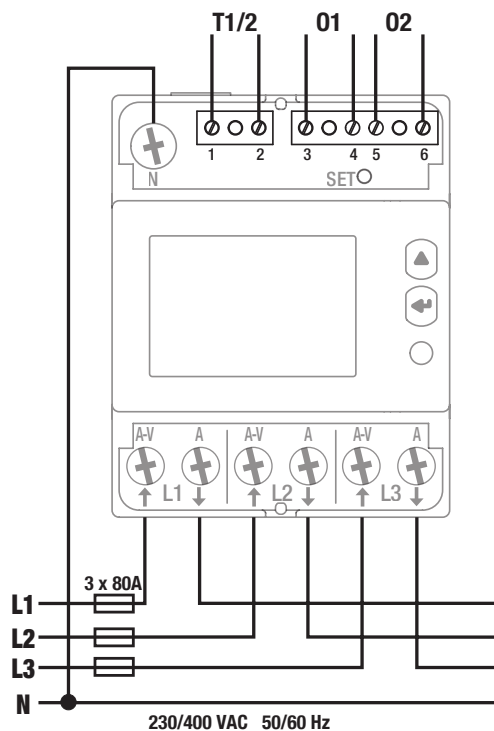
## 6.1. Raccordement COUNTIS E21/E22



## 6.2. Raccordement au réseau électrique et aux charges

Le COUNTIS E21/E22 s'utilise sur des réseaux triphasés avec ou sans neutre.

### 3 phases, 4 fils, 3 courants



#### Tarif

1-2: Changement de tarif:  
0 VAC/DC -> Tarif 1  
80...276 VAC/DC -> Tarif 2

#### Sortie impulsion 1

3-4: Ea+

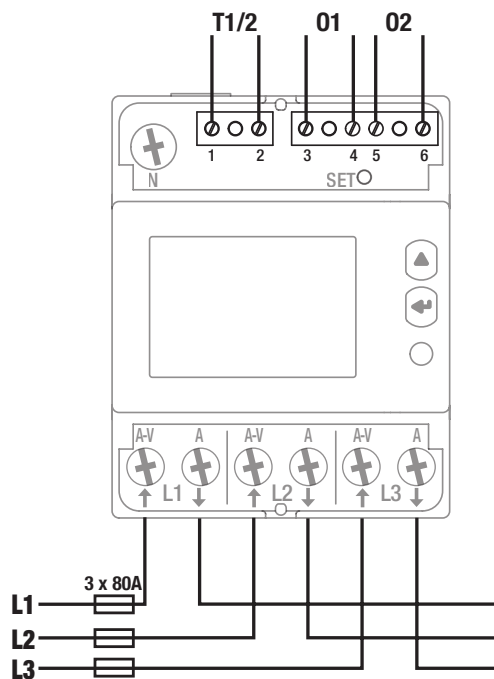
#### Sortie impulsion 2

5-6: Er+  
Sorties impulsion type optocoupleur 250VAC/DC (100mA)

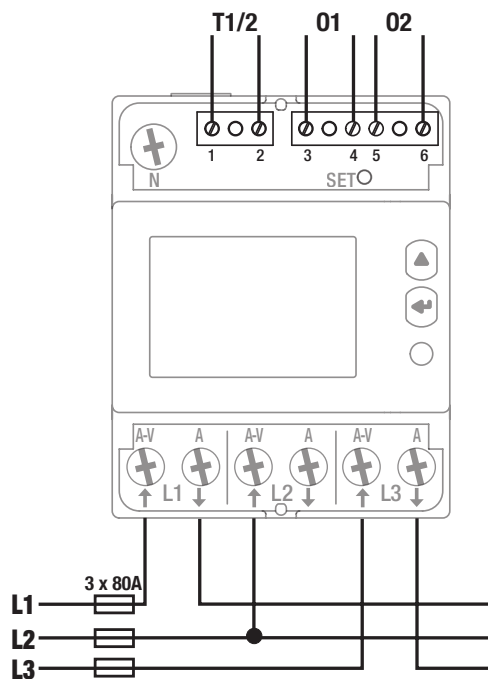
#### Réseau

L1 A-V: Entrée phase  
L1 A: Sortie phase  
L2 A-V: Entrée phase  
L2 A: Sortie phase  
L3 A-V: Entrée phase  
L3 A: Sortie phase  
N: Connexion du neutre

### 3 phases, 3 fils, 3 courants



### 3 phases, 3 fils, 2 courants



## 7. CONFORMITÉ MID

Pour garantir une utilisation conforme à la directive MID 2014/32/UE, il faut tenir compte des points suivants :

- **Type de réseau**

Le compteur COUNTIS E22 est conforme à la directive MID pour le raccordement aux réseaux : 3P+N et 3P (voir "6.2. Raccordement au réseau électrique et aux charges", page 11)

- **Montage des caches-bornes**

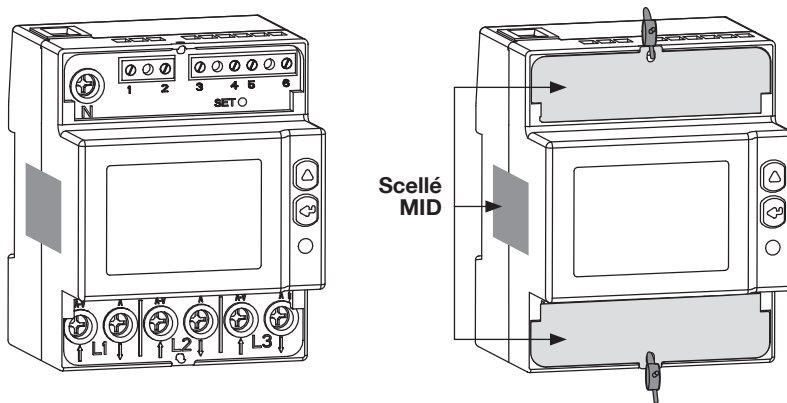
Veillez à ce qu'après raccordement du produit, les caches-bornes soient bien montés et sécurisés par les scellés plastiques fournis avec le produit.

- **Verrouillage de la touche programmation**

Veillez à ce que la touche de programmation SET soit verrouillée après le montage des caches-bornes.

- **Déclaration de conformité MID**

La déclaration de conformité MID est disponible sur le site WEB : [www.socomec.com/en/countis-e2x](http://www.socomec.com/en/countis-e2x)













## 8. CONFIGURATION

La configuration peut s'effectuer directement à partir de l'écran du COUNTIS E21/E22 à l'aide du mode "Programmation".

### 8.1. Configuration à partir de l'écran

A partir de l'écran, le mode "Programmation" permet remettre à zéro les énergies partielles. Le processus de navigation à l'intérieur du mode de programmation est décrit dans les étapes suivantes :

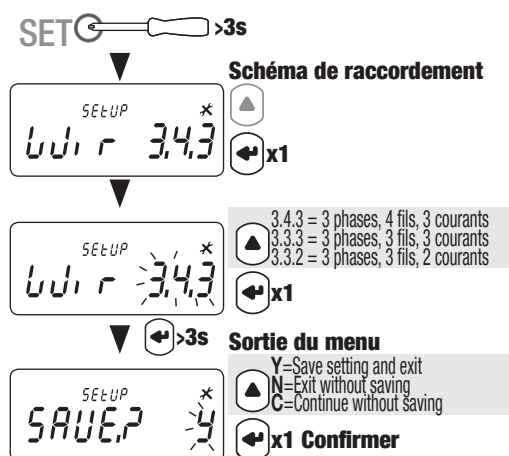
Fonction	Où	Boutons	Pression
Changement de menu	Toutes les pages sauf menu SETUP 1/2		Instantanée
Changement de page dans un menu	Toutes les pages d'un menu		Instantanée
Accès menu SETUP 2	Page menu SETUP		> 3 sec
Accès menu SETUP 1	Toutes les pages sauf menu SETUP 1	SET	> 3 sec
Sortie menu SETUP 1/2	Menu SETUP 1/2		> 3 sec
Démarrer/Arrêter le compteur partiel affiché	Menu compteurs partiels	 + 	Instantanée
Mise à zéro du compteur partiel affiché	Menu compteurs partiels	 + 	> 3 sec
Test de l'afficheur	Toutes les pages sauf menu SETUP 1/2	 + 	> 10 sec

### 8.1.1. Vue détail menu "SETUP 1"

Le menu "SETUP 1" permet de sélectionner le type de raccordement.

En appuyant sur "SET" pendant 3 secondes à l'aide d'un tournevis, l'appareil se met en mode programmation.

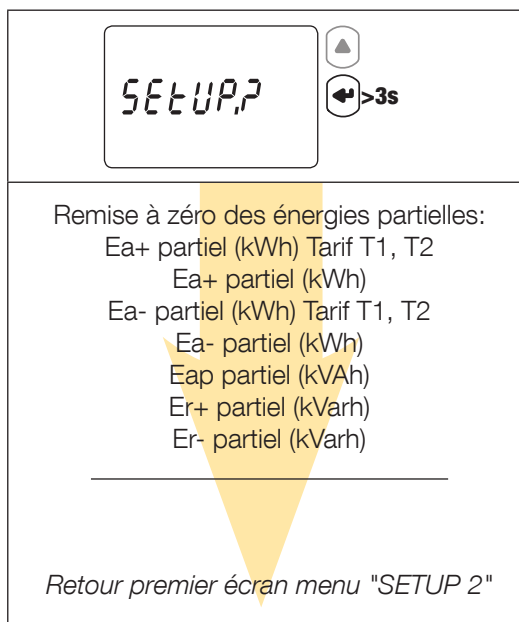
Le raccordement (Wir) par défaut est : 3.4.3 = 3 phases, 4 fils, 3 courants. Autres raccordements possibles : 3.3.3 = 3 phases, 3 fils, 3 courants ou 3.3.2 = 3 phases, 3 fils, 2 courants



### 8.1.2. Vue d'ensemble du menu "SETUP 2"


Sur le menu SETUP 2, en appuyant sur "SET" pendant 3 secondes, l'appareil se met en mode programmation.

Les différents écrans sont accessibles en appuyant sur la touche "SET" :



### 8.1.3. Vue détail menu "SETUP 2"



Reset des énergies	
 <p>The screenshot shows the text "RESET ALL" on a digital display. Above "RESET" is the word "SETUP" and above "ALL" is an asterisk "*". Below "RESET" is the word "PAR" in a small box.</p>	Ea+ partiel Tarif T1, T2; Ea+ partiel; Ea- partiel Tarif T1, T2; Ea- partiel; Eap partiel; Er+ partiel; Er- partiel

*Retour premier écran menu "SETUP 2"*

## 9. UTILISATION

Le changement de menu s'effectue avec le bouton "◀". Les mesures électriques ou informations à l'intérieur d'un menu sont accessibles via le bouton "▲".

Les menus et les mesures associées sont décrites dans le tableau suivant :

Tarif 1 (Tar.1)	Tarif 2 (Tar.2)	Total (tot)	Valeurs partielles et bilan d'énergie (Par.b)	Valeurs instantanées (rt)	Information (inFo)
Tarif 1 - Energie active importée et exportée	Tarif 2 - Energie active importée et exportée	Energie active totale importée et exportée	Energie active partielle importée par tarif	Puissances active, apparente et réactive	Version du Firmware métrologique
Tarif 1 - Energie réactive inductive importée et exportée	Tarif 2 - Energie réactive inductive importée et exportée	Energie apparente totale	Energie active partielle importée	Tensions phase/phase et phase/neutre	Version du Firmware non-métrologique
Tarif 1 - Energie réactive capacitive importée et exportée	Tarif 2 - Energie réactive capacitive importée et exportée	Energie réactive inductive totale importée et exportée	Energie active partielle exportée par tarif	Courant triphasé	Checksum du Firmware métrologique
Tarif 1 - Energie réactive importée et exportée	Tarif 2 - Energie réactive importée et exportée	Energie réactive capacitive totale importée et exportée	Energie active partielle exportée	Facteur de puissance	Checksum du Firmware non-métrologique
<i>Retour premier écran menu "Tar.1"</i>	<i>Retour premier écran menu "Tar.2"</i>	Energie réactive totale importée et exportée	Energie apparente partielle	Fréquence	Type de raccordement
		<i>Retour premier écran menu "tot"</i>	Energie réactive partielle importée et exportée	<i>Retour premier écran menu "rt"</i>	<i>Retour premier écran menu "info"</i>
			Bilan Energie active		
			Bilan Energie réactive		
			<i>Retour premier écran menu "Par.b"</i>		



## 9.1. Vue détail menu Tarif 1 "Tar.1"

<b>Energie active importée tarif 1</b>	
$\int_{t_{Rr,1}}^{\Sigma} \rightarrow$ 000006,22 kWh	
<b>Energie active exportée tarif 1</b>	
$\int_{t_{Rr,1}}^{\Sigma} \leftarrow$ 000006,22 kWh	
<b>Energie réactive inductive importée tarif 1</b>	
$\int_{t_{Rr,1}}^{\Sigma} \rightarrow$ 000006,22 kvarh	
<b>Energie réactive inductive exportée tarif 1</b>	
$\int_{t_{Rr,1}}^{\Sigma} \leftarrow$ 000006,22 kvarh	
<b>Energie réactive capacitive importée tarif 1</b>	
$\int_{t_{Rr,1}}^{\Sigma} \neq$ 000006,22 kvarh	
<b>Energie réactive capacitive exportée tarif 1</b>	
$\int_{t_{Rr,1}}^{\Sigma} \neq$ 000006,22 kvarh	
<b>Energie réactive importée tarif 1</b>	
$\int_{t_{Rr,1}}^{\Sigma} \rightarrow$ 000006,22 kvarh	

<b>Energie réactive exportée tarif 1</b>	
$\int_{t_{Rr,1}}^{\Sigma} \leftarrow$ 000006,22 kvarh	

*Retour premier écran menu "Tar.1"*

## 9.2. Vue détail menu Tarif 2 "Tar.2"

<b>Energie active importée tarif 2</b>	
$\sum_{t_{Rr,2}} \rightarrow$ 000006.22 kWh	
<b>Energie active exportée tarif 2</b>	
$\sum_{t_{Rr,2}} \leftarrow$ 000006.22 kWh	
<b>Energie réactive inductive importée tarif 2</b>	
$\sum_{t_{Rr,2}} \rightarrow$ 000006.22 kvarh	
<b>Energie réactive inductive exportée tarif 2</b>	
$\sum_{t_{Rr,2}} \leftarrow$ 000006.22 kvarh	
<b>Energie réactive capacitive importée tarif 2</b>	
$\sum_{t_{Rr,2}} \neq$ 000006.22 kvarh	
<b>Energie réactive capacitive exportée tarif 2</b>	
$\sum_{t_{Rr,2}} \neq$ 000006.22 kvarh	
<b>Energie réactive importée tarif 2</b>	
$\sum_{t_{Rr,2}} \rightarrow$ 000006.22 kvarh	

<b>Energie réactive exportée tarif 2</b>	
$\sum_{t_{Rr,2}} \leftarrow$ 000006.22 kvarh	

Retour premier écran menu "Tar.2"

### 9.3. Vue détail menu Total "tot"

Energie active totale importée	
$\text{Q}^{L1}_{tot}$ 000008.32 kWh	L1, L2, L3, $\Sigma$

Energie active totale exportée	
$\text{Q}^{L1}_{tot}$ 000008.32 kWh	L1, L2, L3, $\Sigma$

Energie apparente totale	
$\text{Q}^{\Sigma}_{tot}$ 000008.32 kVAh	$\Sigma$

Energie réactive inductive totale importée	
$\text{Q}^{\Sigma}_{tot}$ 000008.32 kvarh	$\Sigma$

Energie réactive inductive totale exportée	
$\text{Q}^{\Sigma}_{tot}$ 000008.32 kvarh	$\Sigma$

Energie réactive capacitive totale importée	
$\text{Q}^{\Sigma}_{tot}$ 000008.32 kvarh	$\Sigma$

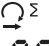
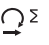
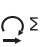
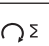
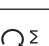
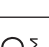

Energie réactive capacitive totale exportée	
$\text{Q}^{\Sigma}_{tot}$ 000008.32 kvarh	$\Sigma$

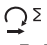
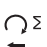
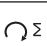
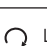
Energie réactive totale importée	
$\text{Q}^{L1}_{tot}$ 000008.32 kvarh	L1, L2, L3, $\Sigma$

Energie réactive totale exportée	
$\text{Q}^{L1}_{tot}$ 000008.32 kvarh	L1, L2, L3, $\Sigma$

Retour premier écran menu "tot"

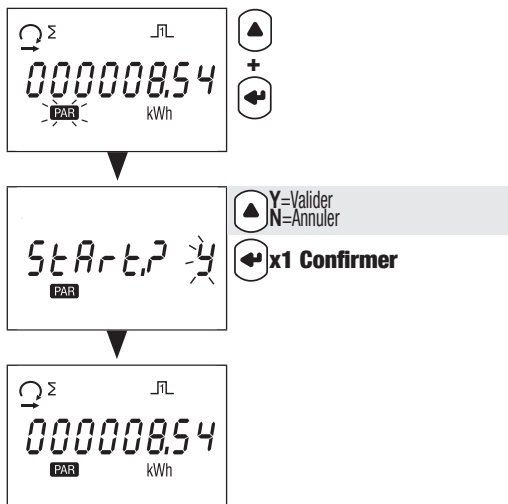
## 9.4. Vue détail menu valeurs partielles et bilan d'énergie "Par.b"

<b>Energie active partielle importée Tarif T1</b>	
 $\overset{PAR.b}{\Sigma}$ <b>000008.54</b> $\Sigma$ <small>PAR kWh</small> <small>T1</small>	
<b>Energie active partielle importée Tarif T2</b>	
 $\overset{PAR.b}{\Sigma}$ <b>000008.54</b> $\Sigma$ <small>PAR kWh</small> <small>T2</small>	
<b>Energie active partielle importée</b>	
 $\overset{PAR.b}{\Sigma}$ <b>000008.54</b> $\Sigma$ <small>PAR kWh</small>	
<b>Energie active partielle exportée Tarif T1</b>	
 $\overset{PAR.b}{\Sigma}$ <b>000008.54</b> $\Sigma$ <small>PAR kWh</small> <small>T1</small>	
<b>Energie active partielle exportée Tarif T2</b>	
 $\overset{PAR.b}{\Sigma}$ <b>000008.54</b> $\Sigma$ <small>PAR kWh</small> <small>T2</small>	
<b>Energie active partielle exportée</b>	
 $\overset{PAR.b}{\Sigma}$ <b>000008.54</b> $\Sigma$ <small>PAR kWh</small>	
<b>Energie apparente partielle</b>	
 $\overset{PAR.b}{\Sigma}$ <b>000008.54</b> $\Sigma$ <small>PAR kVAh</small>	

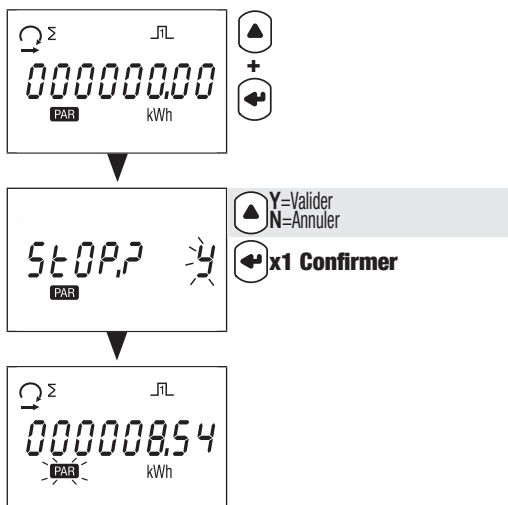
<b>Energie réactive partielle importée</b>	
 $\overset{PAR.b}{\Sigma}$ <b>000008.54</b> $\Sigma$ <small>PAR kvarh</small>	
<b>Energie réactive partielle exportée</b>	
 $\overset{PAR.b}{\Sigma}$ <b>000008.54</b> $\Sigma$ <small>PAR kvarh</small>	
<b>Bilan Energie active)</b>	
 $\overset{PAR.b}{\Sigma}$ <b>000008.54</b> <small>DAL kWh</small>	
<b>Bilan Energie réactive</b>	
 $\overset{PAR.b}{L1}$ <b>000008.32</b> <small>kvarh</small>	

*Retour premier écran menu "Par.b"*

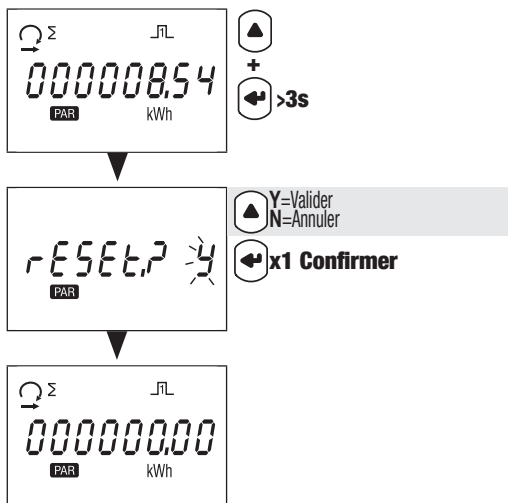
### 9.4.1. Démarrage du compteur d'énergies partielles



### 9.4.2. Arrêt du compteur d'énergies partielles



### 9.4.3. Remise à zéro du compteur d'énergies partielles



## 9.5. Vue détail menu valeurs instantannées "rt"

Puissances active instantannées	
$\text{Q}_{L1}^{rt}$ 1150 kW	L1, L2, L3, $\Sigma$

Puissances apparente instantannées	
$\text{Q}_{L1}^{rt}$ 1150 kVA	L1, L2, L3, $\Sigma$

Puissances réactive instantannées	
$\text{Q}_{L1}^{rt}$ 1150 kvar	L1, L2, L3, $\Sigma$

Tension phase/phase instantannée	
$\text{Q}_{\Sigma L12\ 23\ 31}^{rt}$ 1513 V	$\Sigma$

Tension phase/neutre instantannée	
$\text{Q}_{\Sigma L1\ 2\ 3}^{rt}$ 075,7 V	$\Sigma$

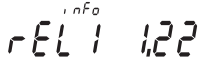
Courant triphasé instantané	
$\text{Q}_{\Sigma}^{rt}$ 69,67 A	$\Sigma$

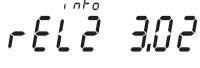
Facteur de puissance instantané	
$\text{Q}_{\Sigma}^{rt}$ 0,800 PF	$\Sigma$

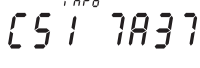
Fréquence	
$\text{Q}_{\Sigma}^{rt}$ 5000 Hz	

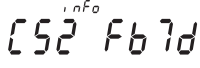
Retour premier écran menu "rt"

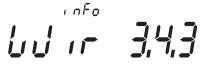
## 9.6. Vue détail menu "info"

Version du Firmware métrologique	
	

Version du Firmware non-métrologique	
	

Checksum du Firmware métrologique	
	

Checksum du Firmware non-métrologique	
	

Type de raccordement	
	<ul style="list-style-type: none"><li>3 phases, 4 fils, 3 courants</li><li>3 phases, 3 fils, 3 courants</li><li>3 phases, 3 fils, 2 courants</li></ul>

  
*Retour premier écran menu "info"*

# 10. MESSAGES DE DIAGNOSTIC

Les messages suivants apparaissent en cas d'erreurs de raccordement ou de dysfonctionnement.



## 10.1. Phases manquantes



- Si une ou plusieurs phases ne sont pas détectées, le point d'exclamation  clignote sur l'écran. Exemple: une des phases n'est pas détectée.

## 10.2. Inversion de phases



- Si une séquence de phase 123 est détectée, l'icône  est affiché.
- Si une séquence de phase 132 est détectée, l'icône  est affiché.

## 10.3. Dysfonctionnement



- Quand ce message est affiché, le compteur présente un dysfonctionnement et doit être remplacé.

# 11. ASSISTANCE

Causes	Solutions
Appareil éteint	Vérifiez le câblage du neutre et de la phase 1
Phases manquantes sur l'afficheur	Vérifiez le raccordement
Phases inversées sur l'afficheur	Vérifiez la configuration du réseau
Message d'erreurs	Vérifiez le bon fonctionnement du compteur



## 12. CARACTÉRISTIQUES

CARACTÉRISTIQUES GÉNÉRALES	
Conformité	European EMC Directive No. 2014/30/UE dated 26/02/2014 LV Directive No. 2014/35/UE dated 26/02/2014 Measuring Instrument Directive MID No. 2014/32/UE dated 26/02/2014 EN50470-1/-3 CEI 62053-21/-23
Fréquence	50 et 60 Hz ( $\pm$ 1 Hz)
Alimentation	Autoalimenté
Puissance dissipée assignée (max.)	7.5VA (0.5W)
CARACTÉRISTIQUES DE FONCTIONNEMENT	
Connectivité triphasé	3/4 fils 3x230/400V à 3x240/415V
Stockage de valeurs d'énergie et configuration	En mémoire FRAM
Identifiant d'affichage des tarifs	T1 et T2
MESURE DES COURANTS	
Type	Triphasé direct 80A
Consommation des entrées	0,5VA max par phase
Courant de démarrage (Ist)	20mA
Courant minimum (Imin)	0,25A
Courant de transition (Itr)	0,5A
Courant de référence (Iref)	5A
Surcharge permanente (Imax)	80A
Sur-intensité courte durée	30 Imax pendant 1/2 cycle
CAPACITÉ DE SURCHARGE	
Tension continue Un	288 VAC
Tension instantanée Un (1 s)	300 VAC
Courant continu Imax	80 A
Courant instantané Imax	30 Imax pendant 1/2 cycle
MESURE DES TENSIONS	
Étendue de la mesure	230 ... 240V $\pm$ 20%
Consommation	3,5VA max par phase
Surcharge permanente	290V phase-neutre / 500V phase-phase
MESURE FRÉQUENCE	
Mesure de la fréquence	45 ... 65 Hz
MESURE ÉNERGIE	
Actif	Oui
Réactif	Oui
Comptage total et partiel	Oui
Comptage MID	Bidirectionnel en triphasé
Résolution	10 Wh, 10 varh
PRÉCISION ÉNERGIE	
Energie active Ea+	Classe B (EN 50470-3) Classe 1 (EN 62053-21)
Energie réactive Er+	Classe 2 (EN 62053-23)

<b>TARIF pour Ea+</b>	
Gestion tarifaire	Oui (via entrée)
Nombre de tarifs gérés	2
Entrée tarif	Oui
Type de l'entrée	Opto-isolée
Tension	0V --> Tarif 1 80 ... 276 VAC-DC --> Tarif 2
<b>LED METROLOGIQUE (Ea+, Ea-)</b>	
Poids de l'impulsion	1000 impulsions / kWh
Couleur	Rouge
<b>SORTIE IMPULSION</b>	
Type	Opto-isolée - 250 VAC/DC 100mA selon norme EN 62053-31
Pulse weight	100 Wh
O1	Ea+
O2	Er+
<b>AFFICHAGE</b>	
Type	8 Digit LCD avec backlight
Temps de rafraichissement	1 s
Durée d'activation du Back-light	10 s
Energie active: 1 display, 8-digit	000000.01 ... 999999.99 kWh
Energie réactive: 1 display, 8-digit	000000.01 ... 999999.99 kvarh
Energie apparente: 1 display, 8-digit	000000.01 ... 999999.99 kVAh
Puissance active instantannée: 1 display, 4-digit	00.00 ... 99.99 kW
Puissance réactive instantannée: 1 display, 4-digit	00.00 ... 99.99 kvar
Puissance réactive instantannée: 1 display, 4-digit	00.00 ... 99.99 kVA
Tension instantannée: 1 display, 4-digit	000.0 ... 999.9 V
Courant instantané: 1 display, 4-digit	00.00 ... 99.99 A
Facteur de puissance: 1 display, 4-digit	0.001 ... 1.000
Fréquence: 1 display, 4-digit	45.00 ... 65.00 Hz
<b>SAUVEGARDE</b>	
Registres d'énergie	En mémoire FRAM
<b>CONDITIONS ENVIRONNEMENTALES</b>	
Environnement mécanique	M1
Environnement électromagnétique	E2
Température de fonctionnement	- 25 °C ... + 55 °C
Température de stockage	- 25 °C ... + 75 °C
Humidité	≤ 80 %
Installation	Intérieure (coffret/armoire)
Vibrations	±0.075 mm
<b>BOÎTIER</b>	
Dimensions L x H x P (mm)	Modulaire - largeur 4 modules (DIN 43880) 72 x 90 x 64
Montage	Sur rail DIN (EN 60715)
Capacité de raccordement, couple de serrage	Voir chapitre "6. Raccordement", page 10
Indice de protection	Face avant : IP51 - boîtier : IP20
Classe d'isolation	Class II (EN 50470-1)
Masse	440 g

## 13. LEXIQUE DES ABRÉVIATIONS

info	Menu information
rEL1	Version métrologique du Firmware
rEL2	Version non-métrologique du Firmware
CS1	Checksum du Firmware métrologique
CS2	Checksum du Firmware non-métrologique
tAr.1	Menu Tarif 1
tAr.2	Menu Tarif 2
tot	Menu Total
PAr.b	Menu Valeurs partielles et bilan d'énergie
rt	Menu Valeurs instantanées
SEtuP.2	Menu Setup 2
rES	Reset des énergies partielles
ConF?	Confirmation du choix
Y	Sauvegarder et sortir
N	Sortir sans sauvegarder
C	Continuer sans sauvegarder

---

CORPORATE HQ CONTACT:  
SOCOMECSAS  
1-4 RUE DE WESTHOUSE  
67235 BENFELD, FRANCE

---

[www.socomec.com](http://www.socomec.com)

