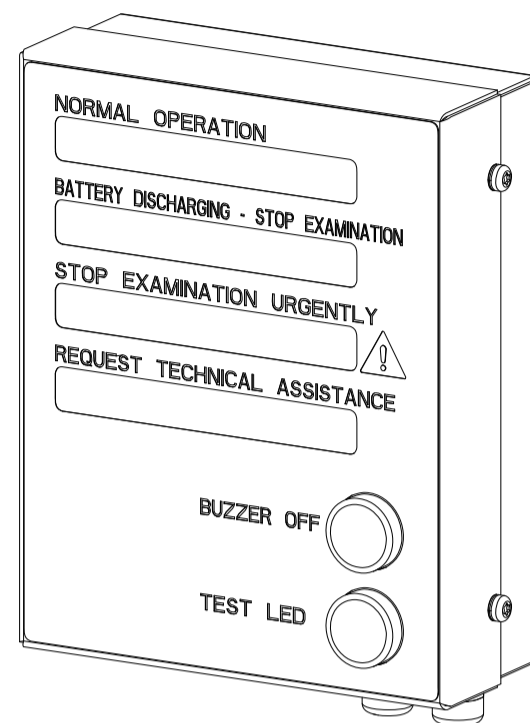


# BOÎTIER DE TÉLÉSIGNALISATION - OPTION



Socomec, l'innovation au service de votre performance énergétique

**1** constructeur indépendant **3900** collaborateurs dans le monde **8 %** du CA consacrés au R&D **400** experts dédiés aux services

L'expert de votre énergie



Le spécialiste d'applications critiques

- Contrôle, commande des installations électriques BT.
- Sécurité des personnes et des biens.
- Mesure des paramètres électriques.
- Gestion de l'énergie.
- Qualité de l'énergie.
- Disponibilité de l'énergie.
- Stockage de l'énergie.
- Prévention et intervention.
- Mesure et analyse.
- Optimisation.
- Conseil, déploiement et formation.

Une présence mondiale

**12 sites industriels**  
 • France (x3)  
 • Italie (x2)  
 • Tunisie  
 • Inde  
 • Chine (x2)  
 • USA (x2)  
 • Canada

**30 filiales et implantations commerciales**  
 • Afrique du Sud • Algérie • Allemagne • Australie  
 • Autriche • Belgique • Canada • Chine • Côte d'Ivoire  
 • Dubai (Emirats Arabes Unis) • Espagne • France • Inde  
 • Indonésie • Italie • Pays-Bas • Pologne • Portugal  
 • Roumanie • Royaume-Uni • Serbie • Singapour • Slovaquie  
 • Suède • Suisse • Thaïlande • Tunisie • Turquie • USA

**80 pays** où la marque est distribuée



SIÈGE SOCIAL

GRUPE SOCOMECC

SAS SOCOMECC au capital de 10 582 040 €  
 R.C.S. Strasbourg B 549 500 149  
 B.P. 60010 - 1, rue de Westhouse - F-67235 Benfeld Cedex  
 Tél. 03 88 57 41 41 - Fax 03 88 57 78 78  
 info.scp.isd@socomec.com

VOTRE CONTACT



Document non contractuel. © 2023, Socomec SAS. Tous droits réservés. Document imprimé sur papier issu de forêts gérées durablement.

www.socomec.com



**FR CONSIGNES DE SÉCURITÉ IMPORTANTES**

GARDER CES INSTRUCTIONS EN LIEU SÛR - Ce manuel contient des instructions importantes relatives au boîtier de télésignalisation [U4-HC-LED-RGB]. Ces instructions doivent être respectées lors de l'installation et de la maintenance.

Ce manuel doit être conservé soigneusement, à proximité de l'ASI, de manière à ce qu'il puisse facilement être consulté par l'opérateur, pour toutes informations concernant le bon usage de l'équipement. Lire ce manuel avec attention avant de raccorder l'équipement au réseau ac. Avant que le boîtier de télésignalisation ne soit mis en service, l'utilisateur doit être familiarisé avec son fonctionnement, l'emplacement des commandes et des informations, les caractéristiques techniques et les fonctionnalités de l'équipement, afin de s'assurer qu'il n'entraînera aucun danger pour le personnel ou pour l'appareil lui-même.

**REMARQUE !**  
 Ce boîtier de télésignalisation doit exclusivement être utilisé en association avec la carte ADC+SL fournie par Socomec.

**REMARQUE !**  
 Seuls des techniciens compétents et qualifiés sont habilités à réaliser des interventions sur l'équipement.

**DANGER !**  
 Le non-respect des normes de sécurité peut entraîner des accidents mortels ou des blessures graves, et causer des dommages à l'équipement ou à l'environnement.

**ATTENTION !**  
 Si l'équipement présente des signes de dommages extérieurs ou intérieurs, ou si l'un des accessoires est endommagé ou manquant, contacter Socomec. Ne pas utiliser l'équipement s'il a subi un quelconque choc mécanique violent.

**REMARQUE !**  
 Installer l'équipement conformément aux recommandations afin de permettre l'accès aux dispositifs de manipulation.

**REMARQUE !**  
 Utiliser uniquement les accessoires recommandés ou vendus par le fabricant.

**AVERTISSEMENT !**  
 Raccorder le conducteur de terre et de protection (PE) avant d'effectuer d'autres raccordements.

Utiliser les méthodes de câblage conformes aux normes et recommandation du : National Electrical Code, ANSI/NFPA 70 et Canadian Electric Code (CEC). L'intégralité des normes nationales relatives aux batteries doit être respectée.

**REMARQUE !** : Si l'équipement doit être mis au rebut, celui-ci ne doit être confié qu'à des entreprises spécialisées dans l'élimination des matériaux constitutifs de ce système.

**REMARQUE !**  
 Toute utilisation à d'autres fins que celle prévue sera considérée comme inappropriée. Le constructeur/fournisseur décline toute responsabilité en cas de dommages résultant d'une utilisation inappropriée du produit. La prise de risque et la responsabilité incombent au responsable du système.

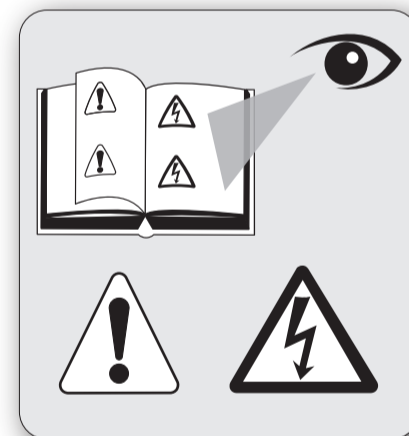
**ATTENTION**  
 Tout changement ou modification non expressément approuvé(e) par Socomec peut annuler l'autorisation d'exploiter l'équipement.

- Avant toute intervention sur l'équipement, lire attentivement le manuel d'installation et d'utilisation.
- Seuls des techniciens compétents, qualifiés et agréés par Socomec sont habilités à intervenir sur cet appareil.
- Le non-respect des normes de sécurité peut entraîner des accidents mortels ou des blessures graves, et causer des dommages à l'équipement ou à l'environnement.
- Si l'équipement présente des signes de dommages extérieurs ou intérieurs, ou si l'un des accessoires est endommagé ou manquant, contacter Socomec. Ne pas utiliser l'équipement s'il a subi un quelconque choc mécanique violent.
- Ne pas exposer l'appareil à la pluie ou à d'autres liquides en général. Ne pas introduire de corps étrangers à l'intérieur de l'appareil.
- Toute utilisation autre que celle prévue sera considérée comme non conforme. Le fabricant/fournisseur décline toute responsabilité pour les dommages en résultant. La prise de risque et la responsabilité incombent au responsable du système.

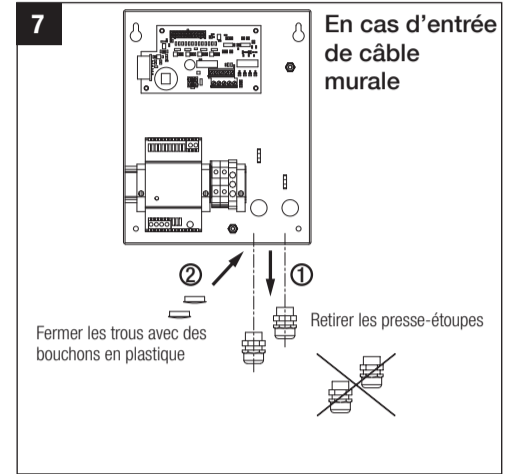
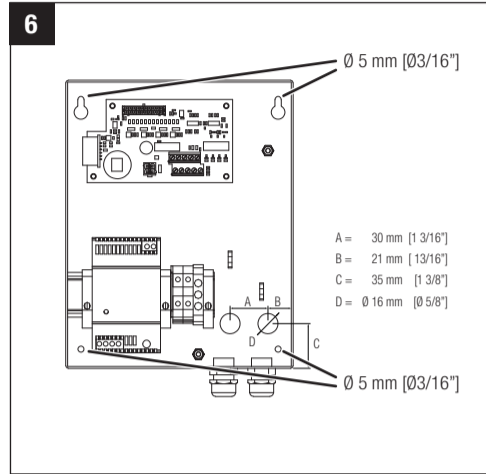
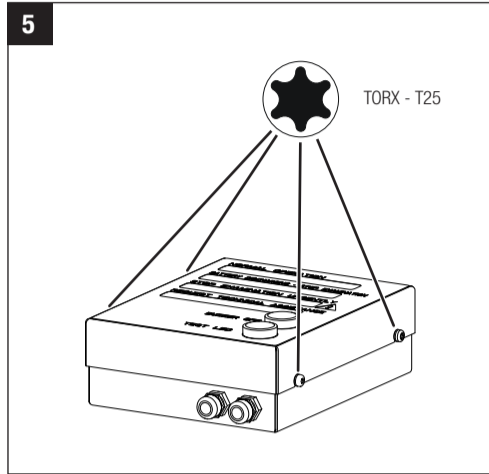
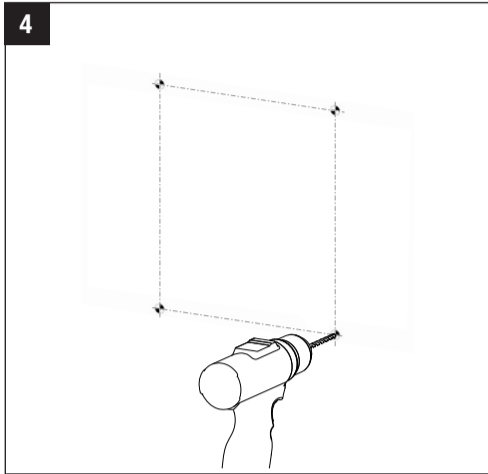
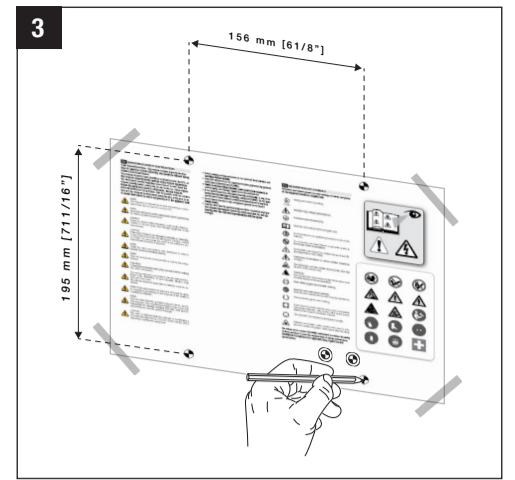
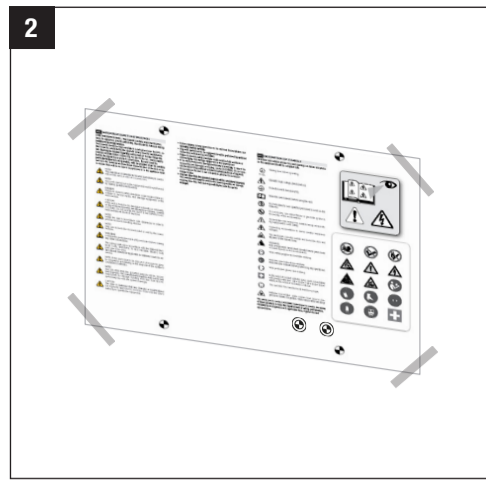
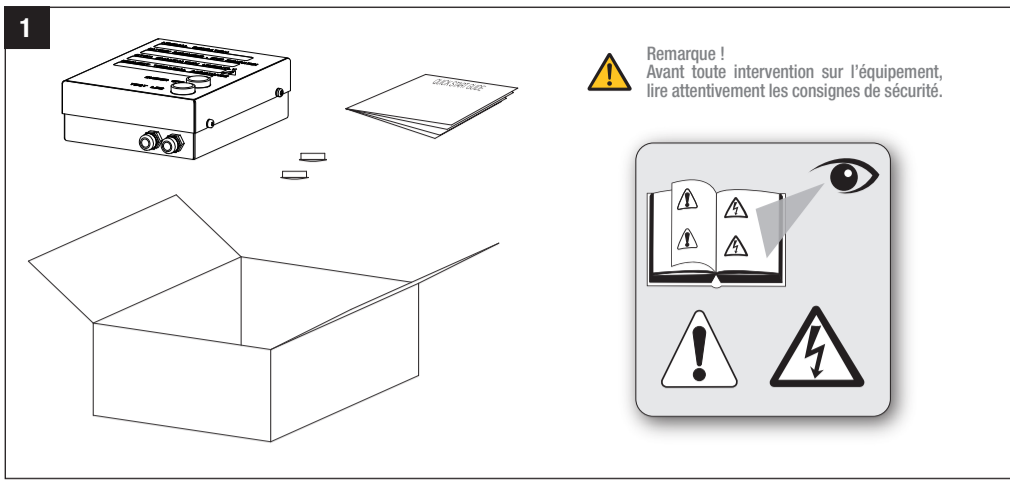
**FR DESCRIPTION DES SYMBOLES**

Toutes les précautions d'utilisation en intérieur et en extérieur ainsi que les avertissements affichés sur les étiquettes et les plaques de l'équipement doivent être respectés.

- Temps d'attente avant la mise en service  
5 min.
- DANGER ! Haute tension (noir/jaune)
- Borne de terre et de protection (PE)
- Lire le manuel d'utilisation avant d'utiliser l'appareil.
- Il est interdit à toute personne non qualifiée d'intervenir sur les batteries.
- Ne pas fumer à proximité des batteries et les tenir à l'écart de toute flamme ou source d'étincelles.
- Le poids des batteries est élevé ! Utiliser les moyens de transport et les appareils de levage appropriés de sorte que l'installation se fasse en toute sécurité.
- La connexion en série de plusieurs batteries engendre des tensions dangereuses
- L'électrolyte est corrosif il provoque de dommages aux métaux et cause des brûlures aux yeux et à la peau.
- AVERTISSEMENT !**  
Risque d'explosion ! Prendre garde aux courts-circuits ! Ne jamais poser d'outils ou d'objets métalliques sur les batteries.  
Porter des lunettes de protection et des vêtements appropriés.
- Lire attentivement les instructions d'utilisation. Lire le manuel d'utilisation avant toute opération.
- Porter des gants et des vêtements de protection appropriés.
- En cas de contact avec les yeux, laver immédiatement et abondamment avec de l'eau et consulter un médecin. En cas d'accident ou de malaise, consulter immédiatement un médecin.
- L'équipement DOIT être manipulé par deux personnes minimum.
- Les batteries et certaines pièces connexes contiennent du plomb. Le plomb est dangereux pour la santé s'il est ingéré. Se laver les mains après avoir manipulé les batteries.



Il est conseillé de contacter le préalable Socomec afin de confirmer l'adéquation du produit au niveau spécifique de sécurité, de performances, de fiabilité et de conformité aux lois, réglementations et spécifications applicables.



**8** ENTRÉE ALIMENTATION

L N

Ø 10 mm [Ø 3/8"]

Spécifications techniques	
Section câbles - AWG min.	8
Section câbles - AWG max.	20
Couple de serrage min.	0.8 Nm / 7.1 lb.in.
Couple de serrage max.	1.4 Nm / 12.4 lb.in.

**AVERTISSEMENT!**  
une ASI doit être utilisée pour l'alimentation de l'option Led Box U4-HC-LED-RGB.

**9** ENTRÉE SIGNAL

Spécifications techniques	
Section câbles - AWG min.	26
Section câbles - AWG max.	16
Couple de serrage min.	0.5 Nm / 4.4 lb.in.
Couple de serrage max.	0.6 Nm / 5.3 lb.in.

Ø 10 mm [Ø 3/8"]

**10** Raccordement vers carte de communication avancée (CARTE ADC+SL)

L'interface ADC+SL (Contacts secs + Liaison série) est une carte enfichable optionnelle qui dispose de 4 relais d'informations compatibles avec le boîtier de signalisation

**REMARQUE!**  
Lorsque trois slots sont disponibles, cette option n'est compatible qu'avec le slot optionnel n.1 ou slot n.2.

**11** Test LED

**ATTENTION!**  
Appuyer régulièrement sur le bouton du synoptique pour vérifier le bon fonctionnement de toutes les barres LED d'alertes.

Configuration du boîtier de télésignalisation

(F) XJ2: OFF - (E) XJ3: OFF

(B)	Sortie ADC	Description	Filtre (s)	XB2 - Connecteur Contrôleur de carte LED
OUT1	C1	Demander une assistance technique	1	C1
	NO1			NC1
OUT2	C2	Batterie en décharge	2	C2
	N02			N02
OUT3	C3	Batterie faible / Alarme arrêt imminent de l'ASI	1	C3
	NO3			N03
OUT4	C4	Fonctionnement normal	1	C4
	N04			N04

**12** ARRÊT BUZZER

**ATTENTION!**  
Avant usage, mettre le bouton « Arrêt buzzer » en position « 0 » pour activer le buzzer alarme. La LED rouge reste allumée si le bouton d'arrêt du buzzer est réglé sur 1.

Position "1"      Position "0"

**13**

LED verte (allumée fixe)	Les utilisations sont alimentées et protégées par l'onduleur.
LED orange	Le réseau d'entrée de l'ASI est absent. Les utilisations sont alimentées et protégées par la batterie, via l'onduleur, avec un temps d'autonomie limité. Il est conseillé de se préparer à suspendre l'examen.
LED rouge	La batterie est en fin de décharge. Il est conseillé d'arrêter l'examen.
LED bleue	Une ou plusieurs alarmes ASI génériques sont actives. Il est conseillé de demander une assistance technique.

Spécifications techniques

Tension nominale en entrée :	100-240 Vac
Plage de tension d'entrée :	85-264 Vac
Fréquence réseau nominale :	50/60 Hz
Courant d'entrée nominal :	0,6 A à 120 Vac, 0,3 A à 240 Vac
Protection d'entrée recommandée :	10A
Température de fonctionnement :	De 0 à 40 °C (de 32 à 104 °F)
Indice de protection :	IP20, NEMA 1
Humidité relative :	jusqu'à 95%
Dimensions	Largeur: 180 mm [7 1/16"]
	Profondeur: 74 mm [2 15/16"]
	Hauteur: 225 mm [8 7/8"]
Poids:	5 kg [11 lb]